

## I CIFRARI PER LE COMUNICAZIONI RISERVATE DELLE POSTE

**TopPost Secret****Enrico Veschi – Clemente Fedele**

**E**d eccoli, alla fine, i misteriosi cifrari di cui si è parlato per la prima volta nello scorso numero di *Storie di Posta*. Le ricerche sono state coronate da successo, superiore persino alle aspettative, visto che di cifrari ne sono sbucati addirittura quattro!

**I cifrari in tricolore**

Il piacere di avere tra le mani i tre cifrari di cui si è scritto la volta scorsa è durato poco, visto che li ho avuti solo in temporaneo comodato, giusto il tempo di fotocopiarli, e sfogliandoli riassaporare un frammento di passato.

Dei tantissimi esemplari in circolazione sembra che non ne sia rimasto nessuno. Anche se personalmente sono sicuro che ancora ne esistono, magari negli archivi o nei cassetti di qualche scrivania in disuso.

Comunque ho suggerito che le tre copie, prestatemi con grande riservatezza, vengano destinate al Museo postale. E spero vivamente che ci arrivino.

Ogni cifrario è rilegato all'antica, in tela colorata. Contrariamente a quanto ricordavo (e non solo io!) i colori che distinguono i tre volumetti — e che venivano sempre citati in testa alla comunicazione — sono il rosso, il cenere e il verde, e non l'arancione, frutto di uno scherzo della memoria. Ciascun esemplare dei tre cifrari era numerato,

in modo da controllarne meglio i destinatari. Le copie del cifrario verde, "riservato", erano poi intestate *ad personam*, o meglio alla carica.

Nella prima pagina sono inoltre indicati con precisione gli utilizzatori, e in un caso è stata anche apportata un'integrazione a matita: i *Circoli* sono gli *ex Circoli delle Costruzioni Telegrafiche e Telefoniche*, istituiti per assicurare la manutenzione delle linee telegrafiche e telefoniche installate su pali.

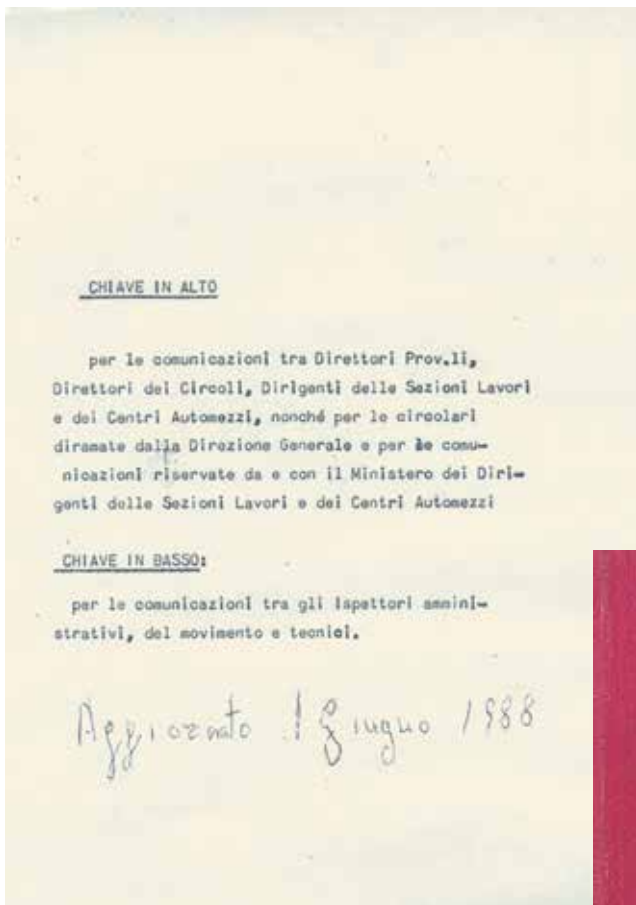
Come si può notare, i destinatari di ciascun cifrario erano poi distinti in due gruppi: quelli che utilizzavano la "chiave" segnata in alto (una numerazione particolare delle pagine, che veniva variata di tanto in tanto), e quelli che utilizzavano la "chiave" indicata in basso a ciascuna pagina contenente cento numeri di due cifre, da 00 a 99.

I cifrari erano anche di diversa consistenza, conseguente anche alla terminologia usata dai vari utilizzatori. Quello color cenere ha 132 pagine, quello verde 206 e quello rosso ben 246. Ciò significa soprattutto

un minore o maggior numero di parole o gruppi di lettere a disposizione, e quindi una maggior sicurezza.

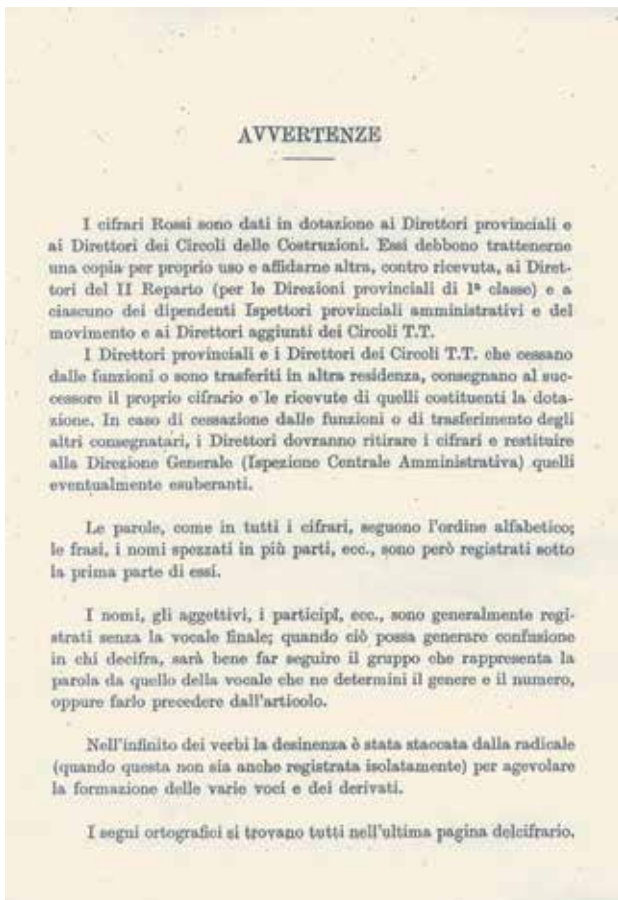
Il funzionamento, come spiegato sullo scorso





numero da Ruggero Cataldi, era abbastanza semplice, anche se laborioso. Ciascuna frase del messaggio veniva scomposta in tanti gruppi di lettere o sillabe o anche parole e termini particolari, e indicata nel testo criptato con il numero da 00 a 99 corrispondente in un determinato cifrario a quel termine, parola, sillaba o gruppo di lettere, preceduto dalla "chiave" di tre cifre segnata in quella pagina, in alto o in basso a seconda del destinatario.

Il cifrario rosso finalmente reperito e per la prima volta presentato in formato reale, con la sua copertina telata e i testi impressi in oro, e a lato le pagine iniziali con avvertenze, specifica degli utilizzatori e la "chiave" che veniva variata di tanto in tanto



101

00	a	50	abbazia
01	» caso	51	abbe
02	» disposizione	52	abbelliment
03	» » del ministero	53	abbell-ire
04	» » di	54	abbellisc
05	» » del Sig. Ministro	55	abbellit
06	» meno che	56	abbever-are
07	» mia	57	abbi
08	» » disposizione	58	abbia
09	» priori	59	abbiate
10	» proposito	60	Abbiategrasso
11	» quel	61	Abbate Guazzone
12	» quest	62	abbient
13	» riposo	63	abbigli
14	» tempo	64	abbindol-are
15	» » indeterminato	65	abbindolat
16	» tutt	66	abbo
17	» tutto	67	abboccament
18	» » il giorno	68	abbocco-are
19	» Vostra Signoria	69	abboccat
20	Ab	70	abbon
21	aba	71	abbonat
22	Abano	72	abbonament
23	abat	73	» alla Televisione
24	Abate	74	» alle Radio-audizioni
25	abb	75	abbondant
26	abba	76	abbondantemente
27	Abbadia	77	abbondanza
28	abbagli	78	abbond-are
29	abbaino	79	abbor
30	abbandon	80	abbord-are
31	abbandonando	81	abborr-ire
32	abbandonare	82	abbozz-are
33	abbandonat	83	abbozzat
34	abbandono	84	abbozzo
35	» arbitrario residenza	85	abbr
36	» servizio	86	abbracci
37	» ufficio	87	abbracciat
38	» vettura	88	abbrevi
39	abbar	89	abbreviat
40	abbaa	90	abbreviazion
41	abassament	91	abbruci
42	abbaa-are	92	abbruciat
43	abbassat	93	abbrun-are
44	abbasso	94	abbrunat
45	abbastanza	95	abbrut-ire
46	abbat	96	abbrutit
47	abbatt-ere	97	abbru
48	abbattimento	98	abbruon
49	abbattut	99	abbruonat

- 1 -

997

00	Zumaglia	50	
01	Zumpano	51	
02	zun	52	
03	Zungoli	53	
04	Zungri	54	
05	zup	55	
06	zur	56	
07	Zurigo	57	
08	zus	58	
09	zut	59	
10	zuv	60	
11	zuz	61	
12	zy	62	
13	zz	63	
14	zza	64	
15	zze	65	
16	zzi	66	
17	zzo	67	
18	zzu	68	
19	zzy	69	
20		70	
21		71	
22		72	
23		73	
24		74	
25	(accento)	75	
26	(apostrofe)	76	
27	(diviso per)	77	
28	/ ( » » [segno di frazione]	78	
29	: (due punti)	79	
30	» ( » » e virgolette [apertura])	80	
31	— (meno)	81	
32	× (moltiplicato per)	82	
33	(parentesi apertura)	83	
34	{ ( » » chiusura)	84	
35	+ (più)	85	
36	! ( » » esclamativo)	86	
37	? ( » » interrogativo)	87	
38	! ( » » interrogativo)	88	
39	( » » e virgola)	89	
40	- (segno di sottrazione da sottrarsi prima dopo la parola o frase da sottrarre)	90	
41	- (tratto d'unione)	91	
42	(virgola)	92	
43	(virgolette apertura)	93	
44	{ ( » » chiusura)	94	
45	{ ( » » e punto)	95	
46		96	
47		97	
48		98	
49		99	

103

00	abdio-are	50	abruzzes
01	abe	51	Abruzzi
02	Abele	52	abu
03	abet	53	abus-are
04	abi	54	abusat
05	abiett	55	abusi
06	abiezione	56	» nel servizio
07	abig	57	» » » accettazione
08	abigeat	58	» » » assegni
09	abil	59	» » » buoni postali fruttiferi
10	abilità	60	» » » conti correnti
11	abilit-are	61	» » » pagamento postale
12	abilitat	62	» » » riscossioni
13	abilitazione	63	» » » risparmi
14	abilmente	64	» » » telegrafico
15	abiss	65	» » » vaglia
16	abissin	66	abusiv
17	abit	67	abusivamente
18	abitabil	68	abuso
19	abitant	69	» d'autorità
20	abitare	70	» di confidenza
21	abitat	71	» » contrassegno ufficiale
22	abitazion	72	» » posizione
23	abiti	73	» » potere
24	abito	74	ac
25	abitual	75	aca
26	abitualmente	76	acc
27	abitu-are	77	acca
28	abitudin	78	accadd
29	abiur-are	79	accademia
30	abl	80	accademie
31	abnegazion	81	accademicamente
32	abo	82	accad-ere
33	abol-ire	83	accadut
34	abolit	84	accamp-are
35	abolizion	85	accampat
36	abor	86	accanimento
37	aborr-ire	87	accan-ire
38	abort-ire	88	accanit
39	abr	89	accanitamente
40	abra	90	accanto
41	Abramo	91	accantonament
42	abrasion	92	accanton-are
43	abre	93	accantonat
44	abri	94	accarezz-are
45	abria	95	accarezzat
46	abro	96	accasci
47	abrog-are	97	accasciat
48	abrogat	98	accatast-are
49	abrogazione	99	accatton

2

105

00	acce	50	accett destinazione offerta
01	accamento	51	» » offertagli
02	acce-are	52	» » offertami
03	acced-ere	53	» posto
04	accedit	54	» » offertomi
05	accedit	55	accettabil
06	accol	56	accettare
07	acceleramento	57	accettat
08	acceler-are	58	» responsabilità amministrat.
09	accelerat	59	accettazione
10	acceleratamento	60	» assicurate
11	accelerazion	61	» conti correnti
12	accen	62	» pacchi
13	accend-ere	63	» raccomandate
14	accenditor	64	accetti
15	accenn-are	65	» impegnando ministero
16	accennat	66	» senza impegnare ministero
17	accenni	67	accetto
18	accenno	68	accol
19	accension	69	acchet-are
20	accent	70	acchetat
21	accentrament	71	acchia
22	accentr-are	72	acchio
23	accenrat	73	acci
24	accentu-are	74	accia
25	accentuat	75	acciaio
26	accentuazione	76	acciar
27	accerchi	77	accident
28	accertament	78	accidental
29	accertamento ispettivo	79	accidentalità
30	» medico	80	accidentalmente
31	» » fiscale	81	accie
32	accert-are	82	accing-ere
33	accertat	83	accio
34	» abusi	84	acciocchè
35	» deficienza cassa	85	accol
36	» » » di lire	86	acclam-are
37	» frod	87	acclamat
38	» » » nel servizio riscorsi	88	acclamazion
39	» » » » per lire	89	acclimat-are
40	» » » » vaglia	90	acclud-ere
41	» » » » per lire	91	acchus
42	acces	92	acco
43	access	93	accogli
44	accessibil	94	accoglienz
45	accesso	95	accogliere
46	accessori	96	accol
47	accett	97	accolg
48	» a credito telegrammi	98	accoll-are
49	» destinazione	99	accollat

3

00	a	50	abo
01	aba	51	abr
02	ab	52	abra
03	abb	53	abrasione
04	abba	54	abre
05	abbnd	55	abri
06	abbandon	56	abro
07	abbandono	57	abrogato
08	"	58	abruzz
09	"	59	Abbruzzo
10	"	60	abt
11	"	61	abus
12	abbar	62	abusci
13	abbas	63	" nel servizio assegnati
14	abbass	64	" " " buoni postali frutt.
15	abbat	65	" " " conti correnti
16	abbattere	66	" " " pagam. pensioni
17	abbattuto	67	" " " radiotelegrafico
18	Abbazia	68	" " " riscoss. abbon. radiotelegr.
19	abbe	69	" " " " diritti doganali
20	abbi	70	" " " " nolo vaselle
21	abbia	71	" " " risparmi
22	Abbategrasso	72	" " " straordinario
23	abbig	73	" " " telegrafico
24	abbo	74	" " " vaglia
25	abocco	75	" nella contab. macchine sfilanciate
26	abboccamento	76	" " tassazione corrispondenza
27	abbon	77	abusivamente
28	abbonamento	78	abuso
29	"	79	" di contrassegno ufficiale
30	"	80	" " potere
31	"	81	ac
32	abbonato	82	acc
33	abbond	83	acca
34	abbor	84	accad
35	abbr	85	accaparr
36	abc	86	acce
37	abd	87	accel
38	abe	88	acceller
39	aberr	89	accen
40	aberrazione	90	accend
41	abi	91	accenn
42	abil	92	accor
43	abilità	93	accort
44	abit	94	accertament
45	abitazione	95	" ispettivo
46	abitato	96	" medico
47	abitudine	97	" " fiscale
48	abituato	98	accertat
49	abnegazione	99	" abusi

00	a	50	abbonamento alla televisione
01	ab	51	abbondant
02	aba	52	abbondantemente
03	abat	53	abbondanza
04	abb	54	abbond-are
05	abba	55	abbor
06	abbagli	56	abbord-are
07	abbandon	57	abbor-ire
08	abbandonando	58	abbozz-are
09	abbandonare	59	abbozzat
10	abbandonat	60	abbozzo
11	abbandono	61	abbr
12	"	62	abbracci
13	"	63	abbracciat
14	"	64	abbrevi
15	"	65	abbreviat
16	abbar	66	abbreviazion
17	abbas	67	abbruci
18	abbassament	68	abbruciat
19	abbass-are	69	abbrun-are
20	abbassat	70	abbrunat
21	abbasso	71	abbrut-ire
22	abbastanza	72	abbrutit
23	abbat	73	abbu
24	abbatt-ere	74	abbuon
25	abbattimento	75	abbuonat
26	abbattut	76	abbi-are
27	abbazia	77	abe
28	abbe	78	abet
29	abbelliment	79	abi
30	abbell-ire	80	absett
31	abbellisc	81	abiezione
32	abbellit	82	abig
33	abbever-are	83	abigeat
34	abbi	84	abil
35	abbia	85	abilità
36	abbiate	86	abilit-are
37	abbient	87	abilitat
38	abbigli	88	abilitazione
39	abbindol-are	89	abilmente
40	abbindolat	90	abiss
41	abbo	91	abissin
42	abboccament	92	abit
43	abbocc-are	93	abitabil
44	abboccat	94	abitant
45	abbon	95	abitare
46	abbonat	96	abitat
47	abbonament	97	abitazion
48	"	98	abiti
49	abbonamento alle radio audizioni	99	abito

A fronte le tre pagine iniziali e quella finale del Cifrario rosso, e qui sopra la prima pagina del Cifrario cenere e di quello verde, che mostrano come parole, termini e gruppi di lettere fossero differenti nei tre volumi, in funzione anche della diversa terminologia usata dai rispettivi utilizzatori e destinatari

Per decifrare il messaggio, il destinatario doveva seguire il procedimento inverso, ovvero scindere ciascun numero di 5 cifre in due parti: usando le prime tre individuava la pagina del suo cifrario in cui cercare il gruppo di lettere, la sillaba, la parola o il termine indicato dalle ultime due cifre. Ad esempio, cercando sul cifrario rosso i numeri 10547 e 10310, ovvero a "pagina" 105 il gruppo 47 e a "pagina" 103 il gruppo 10, si trovavano rispettivamente "accert" e "abilità", ovvero "accettabilità".

Leggendo in sequenza tutte le parole o i frammenti di parola risultanti, intervallati dalle eventuali parole o frasi trasmesse "in chiaro", si ricostruiva il testo che era stato criptato.

Come si è detto, le chiavi venivano variate periodicamente, e una lettera inviata per assicurata della Direzione Centrale Servizi Ispettivi, Div. I Sez. I, il 29 gennaio 1988 a tutti i Direttori interessati, risulta molto indicativa sulla segretezza che circondava anche le "chiavi", e fornisce dettagliate informazioni su tutti coloro che ne dovevano fare eventualmente uso.

OGGETTO: Nuove chiavi di cifra

#### RISERVATA PERSONALE

Si trasmettono n. 6 fogli con le nuove cifre di chiave per i cifrari "Verde", "Rosso" e "Cenere".

Comprensibili motivi di riservatezza suggeriscono che dette cifre siano apposte sui cifrari personalmente dalla S.V. o, quanto meno, da funzionario di propria fiducia tenendo presente, ai fini della loro utilizzazione, quanto segue:

1) Cifrario Verde - Chiave in alto: per le comunicazioni dei Direttori Compartimentali, Provinciali e dei Circoli, fra di loro, con la Direzione Generale e con gli Ispettori Ministeriali;

2) Cifrario Verde - Chiave in basso: per le comunicazioni degli Ispettori Ministeriali, fra di loro, con la Direzione Generale e con la Direzione Centrale per i Servizi Ispettivi;

3) Cifrario Rosso - Chiave in alto: per le comunicazioni dei Direttori Compartimentali, Provinciali, dei Circoli delle Costruzioni e degli Uffici IV e V, fra di loro, con le Sezioni CMI ed Automezzi, nonché per le circolari diramate dalla Direzione Generale e per le notizie riservate dei succitati dirigenti con il Ministero;



4) Cifrario Rosso - Chiave in basso: per le comunicazioni con gli Ispettori Amministrativi, del Movimento e Tecnici;

5) Cifrario Cenere - Chiave in alto: per le comunicazioni con i Titolari degli Uffici Postali di Ferrovia, di Confine, fra loro e con la Direzione Generale, Compartimentale e Provinciale, con gli Ispettori del Movimento e Capilinea;

6) Cifrario Cenere - Chiave in basso: per le comunicazioni con i Titolari degli Uffici Telegrafici fra di loro e con la Direzione Generale, Compartimentale, Provinciale e con i Circoli delle Costruzioni.

Per i titolari, invece, degli uffici principali, situati fuori del capoluogo di Provincia, che svolgono traffico misto (postale e telegrafico), il cifrario cenere dovrà contenere entrambe le cifre di chiave.

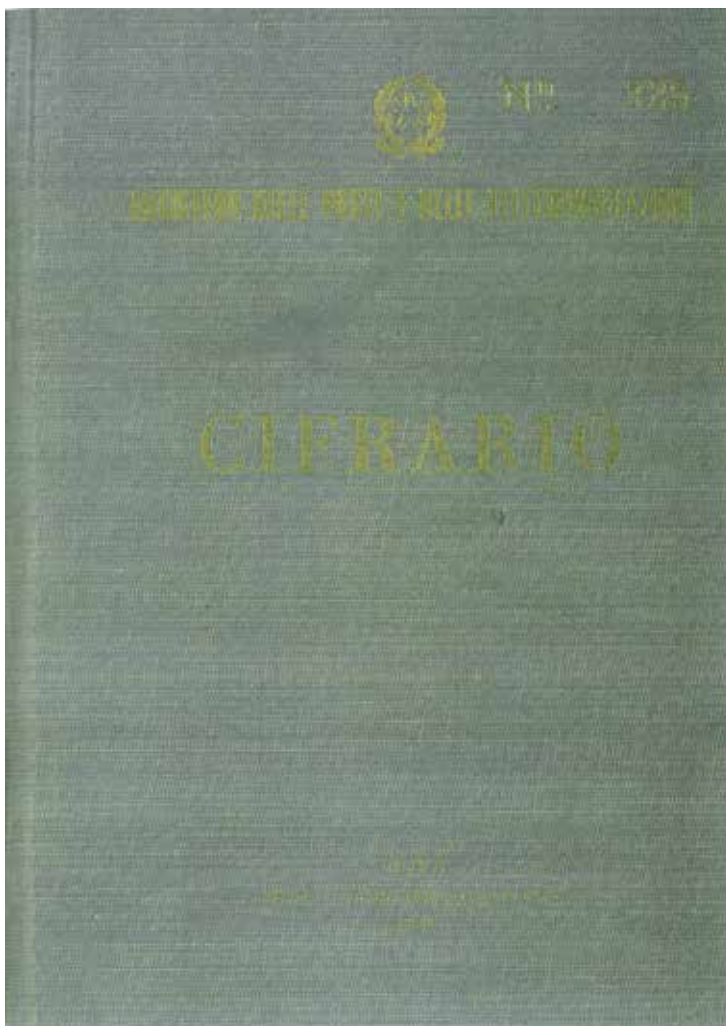
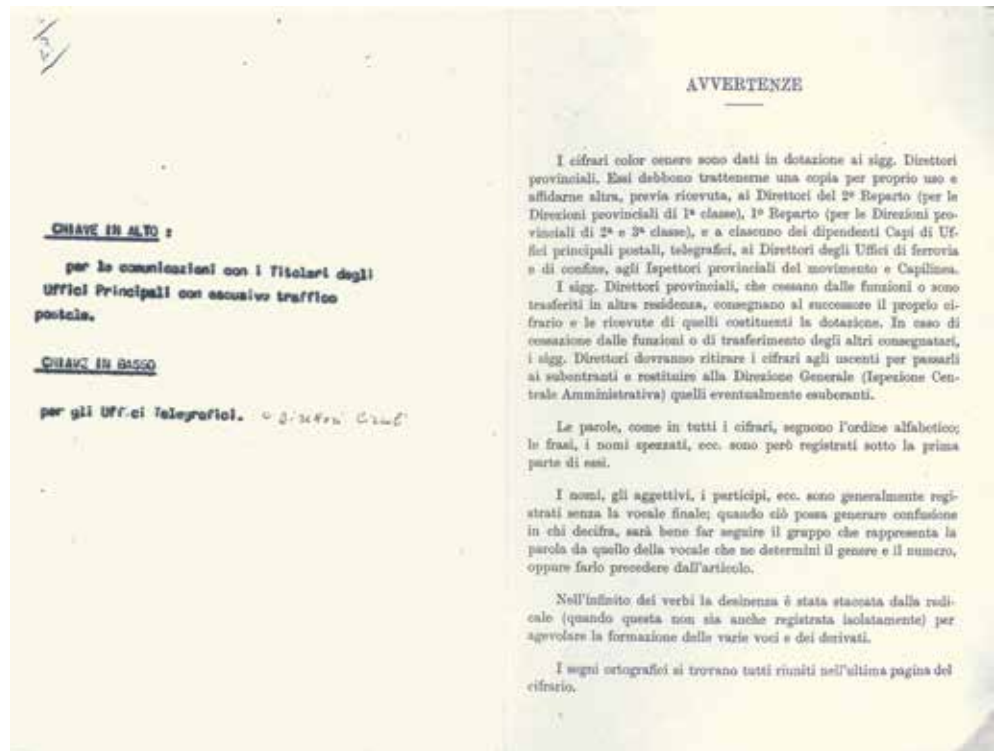
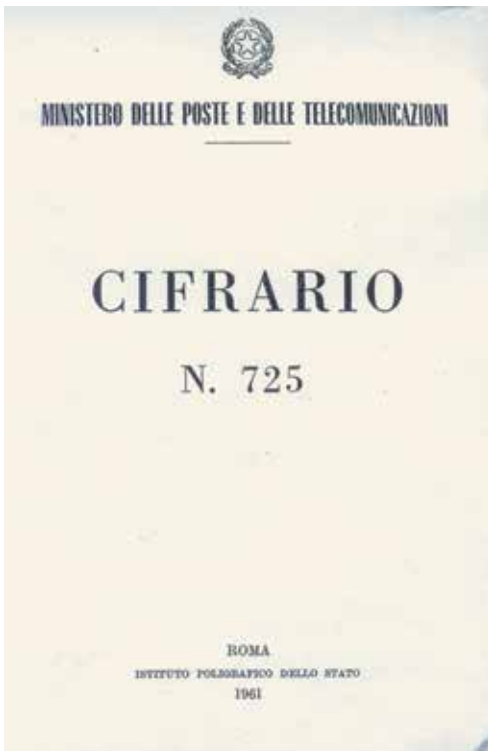
La S.V., dopo che tutti i cifrari sono stati aggiornati, è pregata di restituire, tempestivamente e, comunque, non oltre il 15/2/1988 – in piego assicurato – gli allegati fogli, dandone preavviso a mezzo telex cifrato (con la vecchia cifra) e indicando il numero dell'assicurata.

Con successiva disposizione sarà comunicata la data di entrata in vigore delle nuove chiavi di cifra.

IL DIRETTORE CENTRALE

Il Cifrario Riservato di color verde e le sue prime pagine





Il Cifrario color cenere, con le sue prime pagine recanti anche delle avvertenze per l'uso.

Purtroppo però i cifrari che abbiamo rinvenuto non rendono leggibile l'ormai famoso telegramma a firma Ponsiglione pubblicato su *Storie di Posta* dal prof. Nello Bagni. Recano infatti l'aggiornamento dal giugno 1988 (le chiavi fornite con il comunicato che abbiamo riportato evidentemente erano durate meno di sei mesi!), e il possessore ha cancellato le chiavi precedenti al momento di annotare le nuove, contrariamente a quanto facevo io che le barravo semplicemente con un tratto di matita, lasciandole perciò leggibili.

Non conoscendo le "chiavi" in essere nel 1961 non possiamo sapere in che pagina cercare ciascun numero. E usando quelle utilizzate nel 1988 non si ottiene alcun messaggio di senso compiuto. Ci vorrebbe un enigmista, con il cifrario sottomano e molta pazienza, per venirne a capo. Ma non guardate me: anche se ora ho più tempo a disposizione, non amo i giochi di pazienza!

**Enrico Veschi**

## Il cifrario unico di fine '800

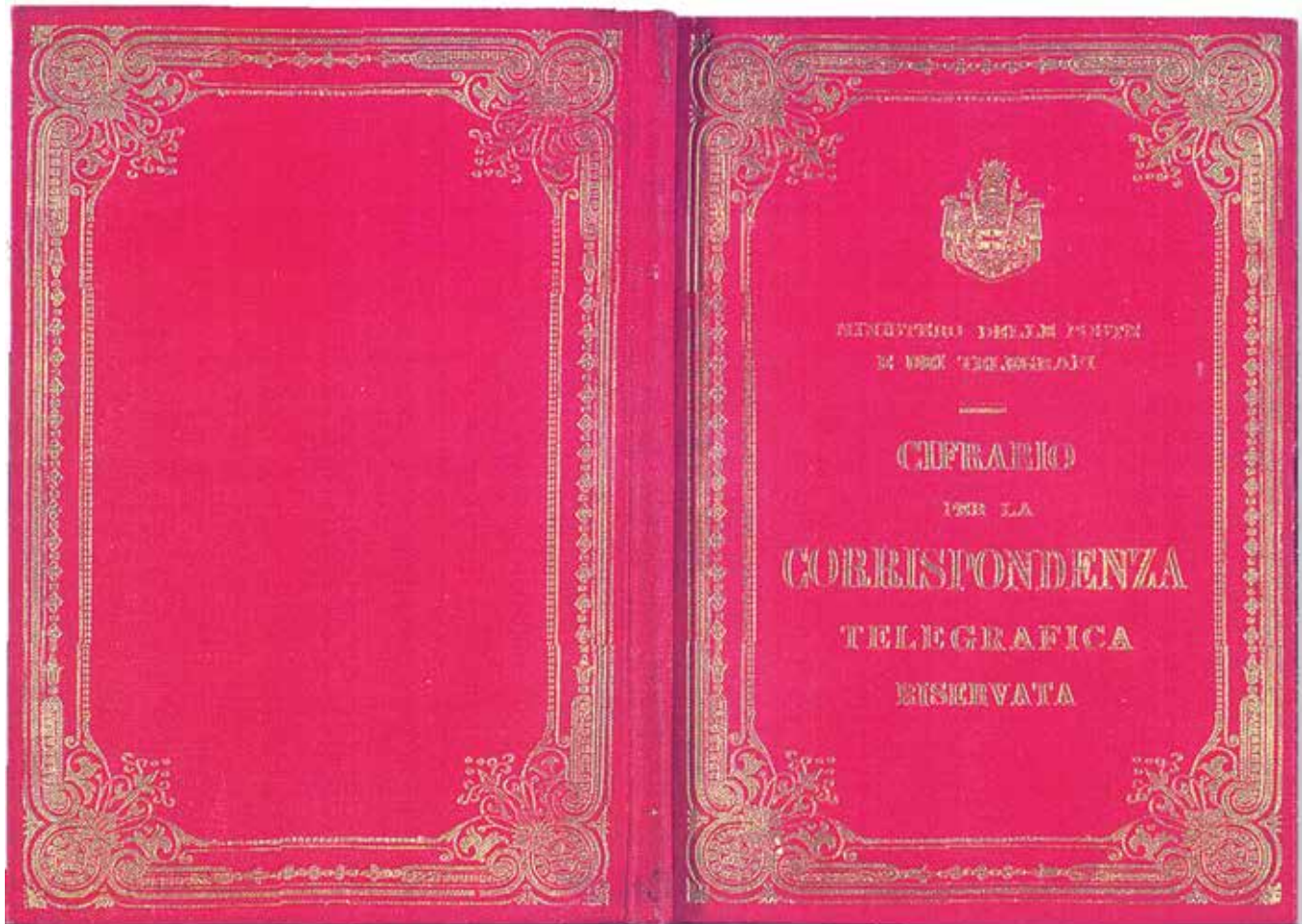
L'ultimo stimolante articolo di Nello Bagni, in particolare quando mostra l'impiego del telegramma riservato tra dirigenti postali, non mi ha fatto soltanto ricordare che un telegramma in parte cifrato era riprodotto anche in un altro suo articolo, apparso sul vol. 2 di *Storie di posta*, per l'esattezza a pag. 57 (vi figurano fra l'altro, in corrispondenza ai numeri cancellati a penna, le parole o parti di parole corrispondenti). La difficoltà di accedere materialmente ai cifrari mi ha spinto anche a rintracciare quello conservato nella biblioteca Classense di Ravenna, tra i libri e le carte dell'onorevole Luigi Rava che fu sottosegretario al Ministero delle Poste dal dicembre 1893 al marzo 1896.

Sono trascorsi molti anni ormai da quando ebbi in mano per la prima volta questo enigmatico librettino rilegato in tela rossa (una vera chicca bibliografica) e non mi ha mai abbandonato l'idea che sarebbe un bel pezzo in una mostra dedicata alla storia postale e all'on. Rava, la cui biblioteca

personale conserva altri interessanti materiali. Purtroppo però anche a Ravenna non è facile far dialogare il mondo dei collezionisti con quello delle istituzioni culturali e l'idea, per il momento, rimane tale.

Merita però ora una breve scheda, con riproduzione della copertina, del frontespizio e della prima delle sue 41 pagine, il Cifrario per la corrispondenza telegrafica riservata, stampato a Roma dagli eredi Botta nel 1890, che venne evidentemente dato in dotazione al Professore ravennate negli oltre due anni in cui fu Sottosegretario alle Poste.

Senza entrare nel merito della tecnica crittografica — che prevedeva la sostituzione con combinazioni numeriche di singole parole, lettere o parti del discorso — osservo che quella ministeriale operava a quell'epoca su cinque diversi codici (a seconda dei livelli gerarchici) attraverso un numero collocato in alto o in basso sulle facciate e precisato dietro la copertina. Nel nostro caso con le seguenti indicazioni manoscritte:



Il cifrario della Biblioteca di Ravenna in formato reale, con la sua copertina rossa telata di fregi e testi impressi in oro. Nella pagina seguente il frontespizio con la nota sull'impiego e la prima pagina di cifre



12	13	14	11
11 a		38 agente subalterno	
12 ab		39 aggredito	
13 abbonamento		41 aggressione	
14 abuso		42 agosto	
15 abuso		43 ai	
16 ac		44 aiutante	
17 accert		45 » in prova	
18 accett		46 aiuto fiduciario	
19 acconsent		47 al	
21 accord		48 Ala	
22 accus		49 Alba	
23 Acireale		51 Alessandria	
24 Acqui		52 Alghero	
25 acquisto		53 allievo	
26 » di rendita		54 alt	
27 ad		55 alterazione	
28 af		56 » nei mod. XXII <sup>bis</sup>	
29 afferm		57 alunno	
31 affid		58 am	
32 affidi reggenza		59 ambulante	
33 affidi reggenza provv. dell'albeis		61 ammett	
34 ag		62 amministr	
35 agen		63 ammissione	
36 agente di ferrovia		64 an	
37 » rurale		65 anarchico	

(43)

A. Cifra rossa in testa alla pagina: "Funzionari postali [in comunicazione] fra loro e col Ministero";

B. Cifra azzurra in testa alla pagina "Funzionari telegrafici fra loro e col Ministero";

C. Cifra nera stampatello in testa pagina: "Ministero con Ispettori centrali";

D. Cifra stampata a piè di pagina: "Funzionari postali con funzionari telegrafici";

E. Cifra nera corsivo in testa alla pagina: "Direzioni compartimentali dei Telegrafi con Ministero e con Ispettori generali in missione".

Come si vede, nel tempo vi fu anche un cambiamento nel numero dei cifrari (da 1 a 3) e delle categorie di utilizzatori: anche perché fino al 1919 continuò la separazione fra Poste e Telegrafi, anche a livello di Direzione.

E poiché fra il 1904 e il 1925 vi fu anche una Direzione generale dei Vaglia e Risparmi, e poi una dei Telefoni confluita nel 1919 in quella dei Servizi Elettrici, viene da scommettere che esistono altri cifrari con differenti caratteristiche tra questo conservato nella biblioteca dell'on. Luigi Rava e quelli più recenti ricordati Enrico Veschi e Ruggero Cataldi.

**Clemente Fedele**